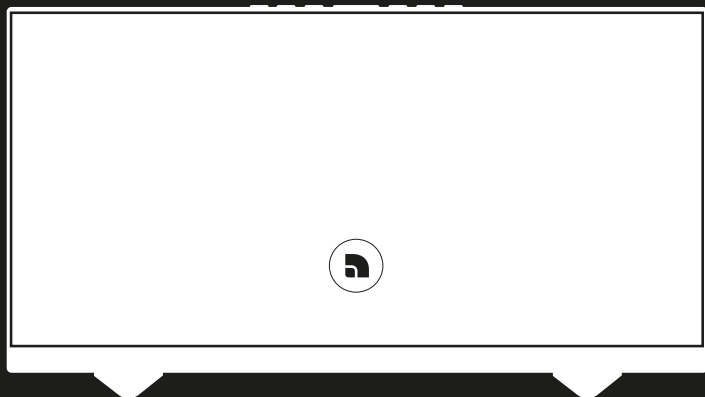


C10

MkII



Användarmanual
User manual
Schnellstart-Anleitung
Gebruikershandleiding

 **audio pro**

SOUND OF SCANDINAVIA

WELCOME TO WIRELESS HiFi.

The Audio Pro wireless HiFi products lets you enjoy your favourite audio in a multiroom setup everywhere around your home.

Our new generation of products uses Audio Pro wireless technology, Google Cast, AirPlay2, Spotify Connect and Tidal Connect.

By utilizing your WiFi network & smartphone apps you can explore and play audio from streaming services and your own music library.

If you don't have a WiFi network, you can use Bluetooth or connect your audio equipment via cable.

The legendary Audio Pro sound quality is included.



The Spotify Software is subject to third party licenses found here:
www.spotify.com/connect/third-party-licenses.



Google Home

Google, Google Play, Chromecast and other related marks are trademarks of Google LLC. Chromecast built-in may require subscription(s). The Google Assistant requires an internet connection and is not available in certain countries and languages. Availability and react of certain features and services are device, service, and network-dependent and may not be available in all areas. Controlling certain devices in your home requires compatible smart devices. Subscriptions for services and applications may be required and additional terms, conditions and/or charges may apply. The Android robot is created and shared by Google and used according to the Creative Commons 3.0 Attribution License.



The Wi-Fi CERTIFIED Logo is a certification mark of the Wi-Fi Alliance.



The Bluetooth® word mark and logos are registered trademarks owned by Bluetooth SIG, Inc. and any use of such marks by AUDIO PRO AB, is under license. Other trademarks and trade names are those of their respective owners.



© Apple, the Apple logo, AirPlay, iPad, iPhone, and iPod touch are trademarks of Apple Inc., registered in the U.S. and other countries. App Store is a service mark of Apple Inc.

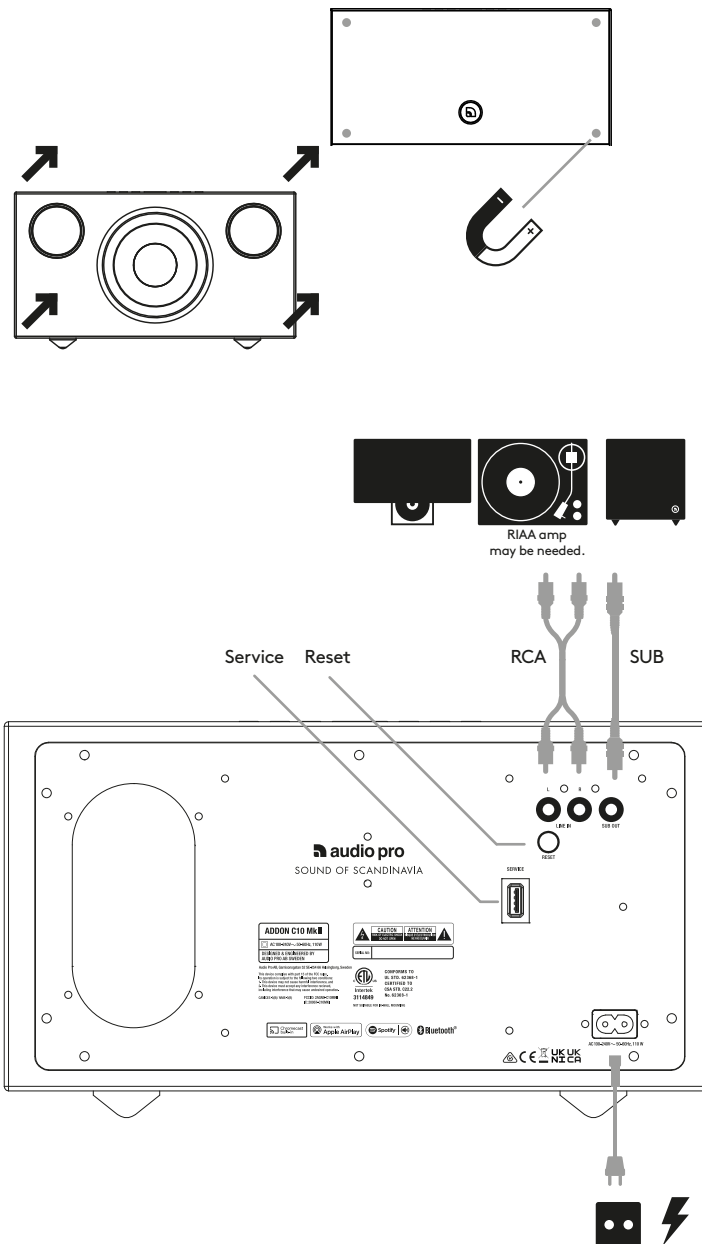
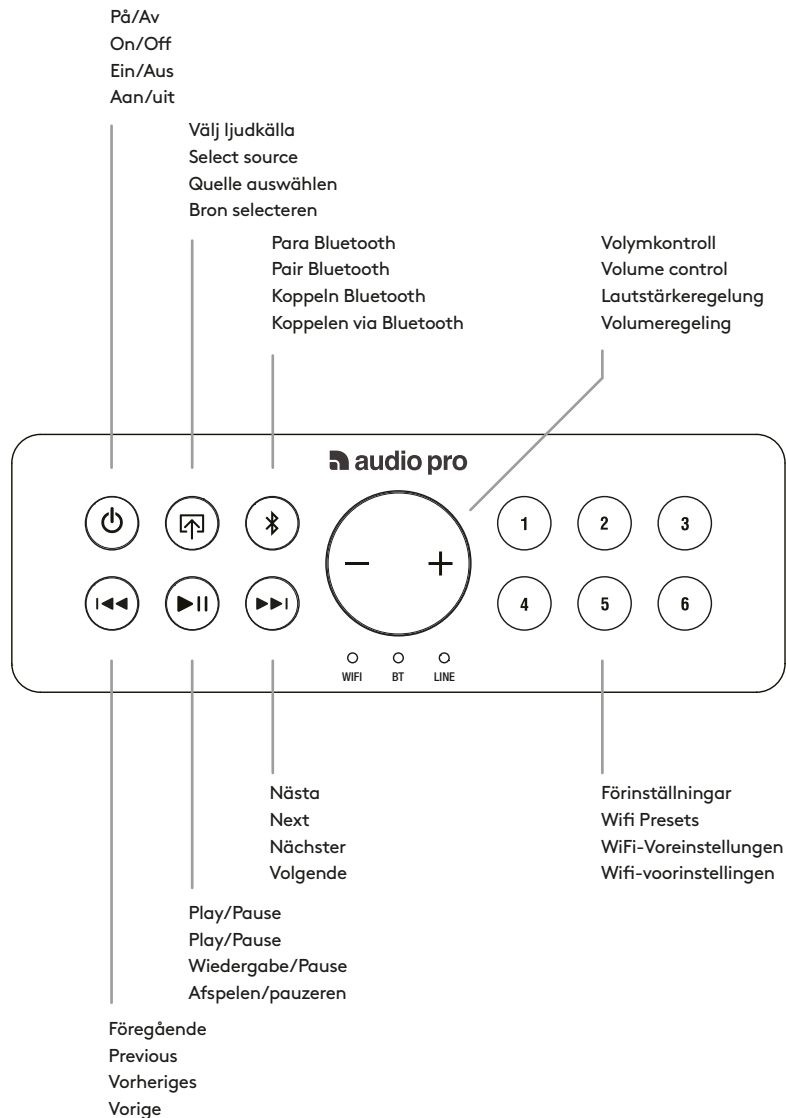


© AUDIO PRO AB, SWEDEN. ALL RIGHTS RESERVED.
TRADEMARKS ARE THE PROPERTY OF AUDIO PRO AB, SWEDEN.
Audio Pro AB, Garnisonsgatan 52 SE-254 66 Helsingborg, Sweden

©1978-2020 Audio Pro AB Sweden.
Audio Pro®, the Audio Pro logotype, the 'a' symbol, and ace-bass® are all registered trademarks of Audio Pro AB, Sweden.
All rights reserved. Audio Pro follows a policy of continuous advancement in development. Specifications may be changed without notice.

All other products and services mentioned may be trademarks or service marks of their respective owners.

THIS DOCUMENT CONTAINS INFORMATION THAT IS SUBJECT TO CHANGE WITHOUT NOTICE.



VIKTIGA KRAV

NÄTVERK:

- Ditt nätverk måste ha en bredbandsanslutning till internet, då Audio Pro ljudsystemet är designat för gratis mjukvaruuppdateringar.
- Audio Pro högtalarna kommunicerar över 2.4GHz/5GHz i nätverk som stödjer 802.11 b/g/n/ac trådlös teknologi.

ROUTER

- Höghastighets ADSL/kabel modem, eller bredbandsfiber är nödvändigt för en korrekt avspelnning från internetbaserade musik-tjänster.
- Olika routrar har olika prestanda. Använd helst en premium router för bra prestanda.

KEY REQUIREMENTS

NETWORK

- Your network must have a high-speed internet connection, as the Audio Pro system is designed to utilise free, online software updates.
- Audio Pro speakers communicate via a 2.4GHz/5GHz home network with support for 802.11 b/g/n/ac/wireless technology.

ROUTER

- High-speed DSL/cable modem, or fibre-to-the-home broadband connection for proper playback of internet-based music services.
- Different routers provide different levels of performance. Please use a good wireless router to achieve the best possible performance.

WICHTIGE VORAUSSETZUNGEN

NETZWERK

- Ihr Netzwerk muss über eine schnelle Internetverbindung verfügen, weil das Audio-Pro-System dazu entwickelt wurde, kostenlose Online-Softwareupdates zu nutzen.
- Audio Pro-Lautsprecher kommunizieren über ein 2.4GHz/5GHz-Heimnetzwerk mit Unterstützung für die 802.11 b/g/n/ac-WLAN-Technologie.

ROUTER

- DSL-/Kabel-Hochgeschwindigkeitsmodem oder Glasfaser-Heimbreitbandanschluss für die ordnungsgemäße Wiedergabe internet-basierter Musikdienste.
- Verschiedene Router bieten unterschiedliche Leistungsniveaus. Bitte verwenden Sie einen guten WLAN-Router, um die bestmögliche Leistung zu erzielen.

BELANGRIJKSTE EISEN

NETZWERK

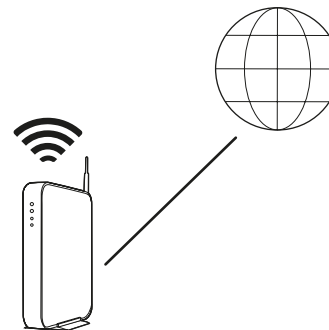
- Het Audio Pro-systeem is zo ontworpen dat het gratis online software-updates gebruikt. Uw netwerk moet daarom een snelle internetverbinding hebben.
- Audio Pro-luidsprekers communiceren via een thuisnetwerk van 2.4GHz/5GHz met ondersteuning voor draadloze 802.11 b/g/n/ac-technologie.

ROUTER

- ADSL-/kabelmodem of particuliere glasvezelverbinding voor het juist afspelen van muziekdiensten via internet.
- Elke router heeft een ander prestatieniveau. Gebruik een goede draadloze router voor de best mogelijke prestaties.

ANSLUTA TILL NÄTVERK | CONNECTING TO THE NETWORK VERBINDUNG ZUM NETZWERK | VERBINDING MAKEN MET NETWORK

DU BEHÖVER | YOU NEED THIS | SIE BENÖTIGEN | DIT HEBT U NODIG



Trådlös router med internetanslutning.

Wireless router with internet connection.

WLAN-Router mit Internetverbindung.

Draadloze router met internetverbinding.



iOS eller Android enhet ansluten till ditt nätverk.

iOS or Android device connected to your network.

iOS- eller Android-Gerät, verbunden mit Ihrem Netzwerk.

iOS- of Android-apparaat dat met uw netwerk is verbonden.



Ditt nätverklösenord
Your wifi password
Ihr WLAN-Passwort
Je wifi-wachtwoord

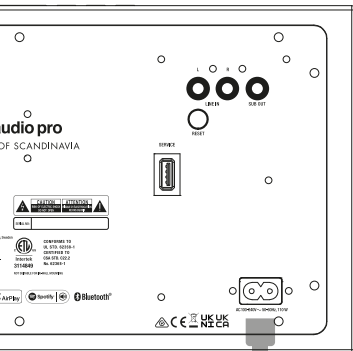
Teckenuppsättning UTF-8 stöds för lösenord. (Ej åäöåö eller specialtecken).

Character set UTF-8 for password is supported. (Not åäö or special characters).

Der Zeichensatz UTF-8 wird für das Passwort unterstützt. (Jedoch nicht die Buchstaben åäöü oder Sonderzeichen.)

Tekenset UTF-8 voor het wachtwoord wordt ondersteund. (Niet åäö of speciale symbolen.)

1. ANSLUT TILL STRÖM | CONNECT TO POWER | STROMANSCHLUSS AANSLUITEN OP HET LICHTNET



100-240V
50-60Hz



30-60s



Efter en ton är högtalaren klar för setup.
After a sound, the speaker is ready for setup.
Nach dem Ton, bereit für die Einrichtung.
Na het afspelen van een signaal is de
luidspreker klaar voor configuratie.

! Placera högtalaren nära din router vid anslutning.
Du kan senare i appen se hur bra signalstyrka den har vid annan placering

Place the speaker close to the router when carrying out the setup. You can subsequently view the signal strength in the app in order to test other positions.

Platzieren Sie den Lautsprecher nah am Router, wenn Sie die Einrichtung ausführen. Sie können danach die Signalstärke in der App überprüfen, um andere Positionen zu testen.

Plaats de luidspreker tijdens het configureren dicht bij de router. U kunt vervolgens de signalsterkte in de app bekijken om andere posities te testen.

2. LADDA NER APP | DOWNLOAD THE APP DIE APP HERUNTERLADEN | DE APP DOWNLOADEN



Sök efter / Search for / Suchen Sie nach / Zoek naar



Audio Pro Control



Apple Home



Google Home

3. SETUP

Öppna appen och följ instruktionerna.

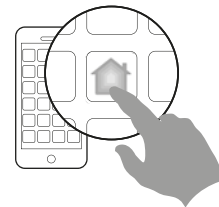
Launch the app and follow the instructions.

Starten Sie die App und folgen Sie den Anweisungen.

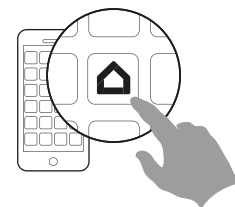
Start de app en volg de instructies.



? app.audiopro.com



? apple.com/ios/home



? bit.ly/google--home

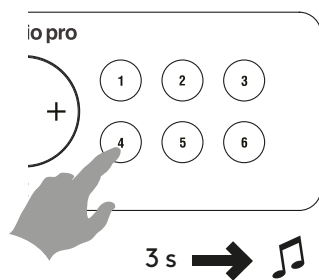


Access to your iPhone close more options...



GÖRA EN PRESET | MAKING A PRESET | EINE VOREINSTELLUNG FESTLEGEN | EEN VOORINSTELLING MAKEN

1. PÅ HÖGTALAREN | ON THE SPEAKER AM LAUTSPRECHER | EEN VOORINSTELLING MAKEN



Spela innehåll via app. Håll ned preset knapp i ca 3 sek tills ett ljud hörs. Klart!

Play content in the app. Press the preset button for approx. 3 s until a sound is heard. Done!

Geben Sie Inhalte in der App wieder. Halten Sie die Schaltfläche Voreinstellungen für etwa 3 Sekunden gedrückt, bis Sie den Sound hören können. Das war schon alles!

Speel inhoud af in de app. Houd de voorinstellingsknop ongeveer 3 seconden ingedrukt totdat een signaal wordt afgespeeld.

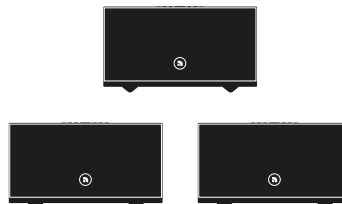
2. I APPEN | IN THE APP | IN DER APP | IN DE APP



RESTREAMING | RESTREAMING | ERWEITERTES STREAMING | VERDER STREAMEN

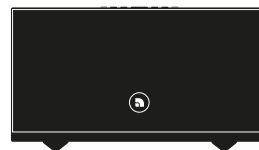
Anslutna enheters ljud kan spelas upp till fler högtalare. Vald högtalare måste vara master i gruppen.

Connected devices sound can be played to more speakers wirelessly. Choose master speaker in group to play.



Der Sound von verbundenen Geräten kann kabellos auf weiteren Lautsprechern wiedergegeben werden. Wählen Sie zur Wiedergabe den Master-Lautsprecher in der Gruppe.

Geluid van verbonden apparaten kan draadloos via meer luidsprekers worden afgespeeld. Kies de hoofduidspreker in de groep waarop u wilt afspelen.



Välj ansluten källa.

Choose the connected input source.

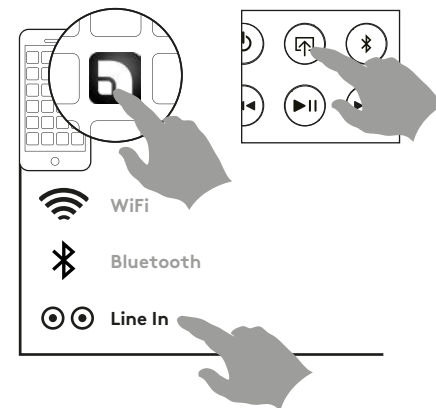
Wählen Sie die angeschlossene Quelle.

Kies de verbonden bron.



RIAA amp
may be needed.

SELECT SOURCE IN APP / ON SPEAKER



SPELA SPOTIFY | PLAYING FROM SPOTIFY WIEDERGABE VON SPOTIFY | SPOTIFY AFSPLEEN

Använd din telefon, surfplatta eller dator som fjärrkontroll för Spotify. Gå till spotify.com/connect för att ta reda på hur.

Use your phone, tablet or computer as a remote control for Spotify.
Go to spotify.com/connect to learn how.

Verwende dein Smartphone, Tablet oder deinen Computer als Fernbedienung für Spotify. Auf spotify.com/connect erfährst du mehr.

Gebruik je telefoon, tablet of computer als een afstandsbediening voor Spotify. Ga naar spotify.com/connect om te leren hoe je dat doet.

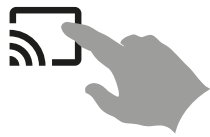
AIRPLAY/CHROMECAST

Tryck på AirPlay/Chromecast och välj en högtalare.

Tap AirPlay, and choose a speaker.

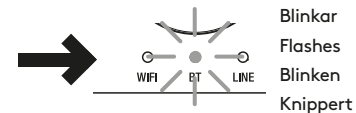
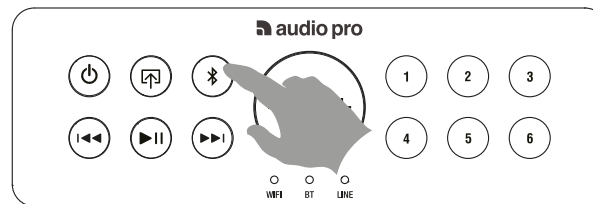
Tippen Sie auf AirPlay/Chromecast und wählen Sie den Lautsprecher aus.

Tik op 'AirPlay/Chromecast' en kies de luidspreker.



BLUETOOTH PARA | PAIR | KOPPELN | PAAR

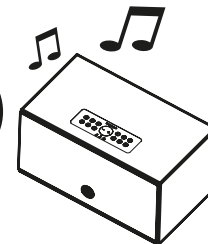
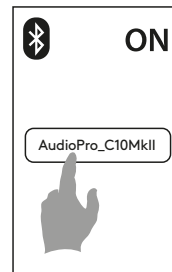
1.



2.

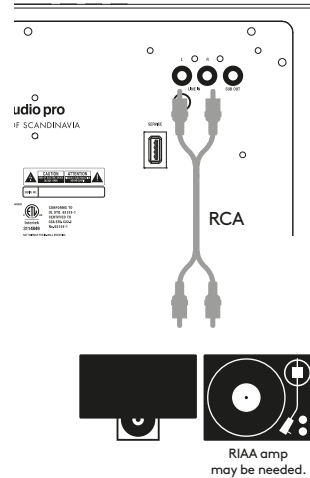


Inställningar
Settings
Einstellungen
Instellingen

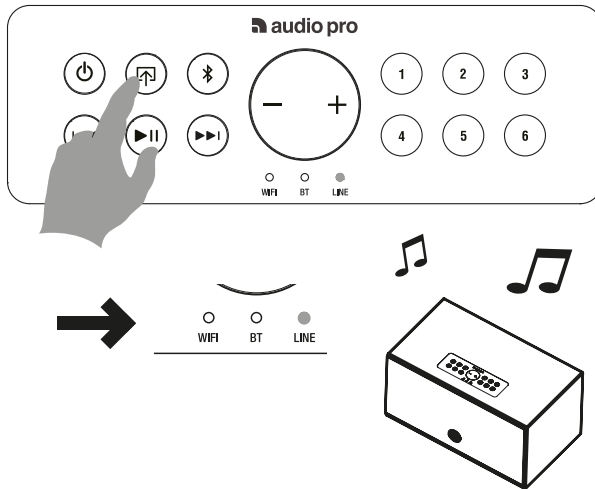


1.

Anslut med kabel.
Connect using a cable.
Verbindung mit einem Kabel herstellen.
Maak verbinding via een kabel.



2.



WIFI FAQ

SE: PROBLEM? TESTA DETTA FÖRST:

- Se till att din iOS/Android enheten är ansluten till ditt nätverk innan du försöker ansluta högtalaren.
- Starta om din router samt högtalare, (dra ut strömsladden, sätt tillbaka den och starta dem igen)
- Placera högtalaren nära din router när du ansluter till nätverket. Du kan kontrollera signalstyrka i appen för andra placeringar.

MIN HÖGTALARE ANSLUTER INTE TILL MITT NÄTVERK

- Se till att din iOS/Android enheten är ansluten till ditt nätverk innan du försöker ansluta högtalaren.
- Placera högtalaren nära din router när du ansluter till nätverket. Du kan kontrollera signalstyrka i appen för andra placeringar.
- Testa att fabriksåterställa din router och se om din högtalare vill koppla upp sig efter det.

MUSIK KLIPPER/HACKAR ELLER DU FÅR FÖRDRÖJNINGAR

- Kontrollera att din internet-uppkoppling fungerar som den ska.
- Kontrollera andra enheter i nätverket, de kan använda mycket bandbredd. T ex nedladdningar eller streaming av högupplöst video.
- Kontrollera signalstyrkan för högtalaren i Audio Pro appen; om för låg (under 20%), flytta högtalaren närmare din router.

Har du fortfarande problem kontakta oss via vår support.
(www.audiopro.com/service-and-support/)

EN: PROBLEMS? TRY THIS FIRST:

- Make sure your mobile device is connected to your wireless network before you try to connect your speaker.
- Restart your router and speakers, (unplug the power cord, plug it in and restart it)
- Place the speaker close to the router when carrying out the setup. You can subsequently view the signal strength for other positions in the app.

MY SPEAKER WILL NOT CONNECT TO MY NETWORK

- Make sure your mobile device is connected to your wireless network before you try to connect your speaker.
- Place the speaker close to the router when carrying out the setup. You can subsequently view the signal strength for other positions in the app.
- Try factory resetting your router and see if your speaker wants to connect after that.

MUSIC CUTS OUT/STUTTERS OR EXPERIENCES DELAYS

- Make sure your internet connection is working correctly.
- Check for other devices in the network, they might be using a lot of bandwidth. Especially downloads or streaming of high resolution video.
- Check the signal strength in the Audio Pro app; if the signal strength is low, move closer to the router.

If you still have problems, contact us via our support.
(www.audiopro.com/service-and-support/)

WIFI FAQ

DE: PROBLEME? PROBIEREN SIE ZUERST FOLGENDES AUS:

- Stellen Sie sicher, dass Ihr Mobilgerät mit Ihrem WLAN-Netzwerk verbunden ist, bevor Sie versuchen, mit Ihrem Lautsprecher eine Verbindung herzustellen.
- Starten Sie Ihren Router und die Lautsprecher neu (ziehen Sie das Netzkabel ab, schließen Sie es an und starten Sie es neu).
- Platzieren Sie den Lautsprecher nah am Router, wenn Sie die Einrichtung ausführen. Sie können danach die Signalstärke an anderen Positionen in der App überprüfen.

MEIN LAUTSPRECHER NIMMT KEINE VERBINDUNG ZU MEINEM NETZWERK AUF

- Stellen Sie sicher, dass Ihr Mobilgerät mit Ihrem WLAN-Netzwerk verbunden ist, bevor Sie versuchen, mit Ihrem Lautsprecher eine Verbindung herzustellen.
- Platzieren Sie den Lautsprecher nah am Router, wenn Sie die Einrichtung ausführen. Sie können danach die Signalstärke an anderen Positionen in der App überprüfen.
- Versuchen Sie, Ihren Router auf die Werkeinstellungen zurückzusetzen, und prüfen Sie, ob Ihr Lautsprecher danach eine Verbindung herstellen möchte.

MUSIKUNTERBRECHUNGEN, STOTTERN ODER VERZÖGERUNGEN TRETEN AUF

- Stellen Sie sicher, dass Ihre Internetverbindung einwandfrei funktioniert
- Überprüfen Sie die anderen Geräte in Ihrem Netzwerk - sie könnten sehr viel Bandbreite beanspruchen. Insbesondere Downloads oder das Streamen hochauflösender Videos sind bandbreitenintensiv.
- Überprüfen Sie die Signalstärke in der Audio-Pro-App; sollte die Signalstärke zu gering sein, sollten Sie näher an den Router heran gehen.

Wenn Sie immer noch Probleme haben, kontaktieren Sie uns über unseren Support.
(www.audiopro.com/service-and-support/)

NL: PROBLEMEN? PROBEER DIT EERST:

- Controleer of uw mobiele apparaat met uw draadloze netwerk is verbonden voordat u verbinding met uw luidspreker probeert te maken;
- Start uw router en luidsprekers opnieuw op (koppel het netsnoer los, sluit deze aan en start het opnieuw)
- Plaats de luidspreker tijdens het configureren dicht bij de router. U kunt vervolgens in de app de signaalsterkte voor andere posities bekijken;

MIJN LUIDSPREKER MAAKT GEEN VERBINDING MET MIJN NETWERK

- Controleer of uw mobiele apparaat met uw draadloze netwerk is verbonden voordat u verbinding met uw luidspreker probeert te maken;
- Plaats de luidspreker tijdens het configureren dicht bij de router. U kunt vervolgens in de app de signaalsterkte voor andere posities bekijken;
- Probeer de fabriekinstellingen van uw router te resetten en kijk of uw luidspreker daarna verbinding wil maken.

MUZIEK VALT WEG/HAPERT OF HEEFT VERTRAGINGEN

- Controleer of uw internetverbinding goed werkt.
- Controleer andere apparaten in het netwerk: mogelijk verbruiken deze veel bandbreedte, met name tijdens downloaden of streamen van een video in hoge resolutie;
- Controleer de signaalsterkte in de Audio Pro-app. Plaats de luidspreker dicht bij de router.

Als u nog steeds problemen heeft, neem dan contact met ons op via onze ondersteuning.
(www.audiopro.com/service-and-support/)

SE: SPECIFIKATIONER

Typ:	Aktiv stereo högtalare med basreflex
Förstärkare:	Digital Klass D, 2x20W + 40W
Diskant:	2 x ¾" textil dome diskant
Woofers:	1 x 5.25"
Frekvensområde:	45-22.000Hz
Delningsfrekvens:	2.500Hz
Dimensioner HxBxD:	166 x 320 x 180 mm
Ingångar:	WiFi, Bluetooth 4.2, RCA
Utgångar:	Sub output
Nätverk:	802.11 b/g/n/ac, 2.4GHz/5GHz
Ljudformat som stöds:	MP3, WMA, AAC, FLAC, Apple Lossless
Energiförbrukning WiFi/STB/ON:	1.75W/0.48W/7.4W

EN: SPECIFICATIONS

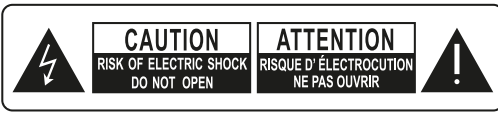
Type:	Powered stereo speaker with bass reflex
Amplifier:	Digital Class D, 2x20W + 40W
Tweeter:	2 x ¾" textile dome tweeter
Woofers:	1 x 5.25"
Frequency range:	45-22.000Hz
Crossover frequency:	2.500Hz
Dimensions HxWxD:	166 x 320 x 180 mm
Inputs:	WiFi, Bluetooth 4.2, RCA
Outputs:	Sub output
Wireless network compatibility:	802.11 b/g/n/ac, 2.4GHz/5GHz
Supported audio formats:	MP3, WMA, AAC, FLAC, Apple Lossless
Power consumption WiFi/STB/ON:	1.75W/0.48W/7.4W

DE: TECHNISCHE DATEN

Typ:	Stereolautsprecherbox mit Stromversorgung und Bassreflex
Verstärker:	Digitalverstärker Klasse D mit 2x20W + 40W
Hochtonlautsprecher:	2 x ¾-Zoll-Lautsprecher mit Textilhochtonkegel
Tieftonlautsprecher:	1 x 5.25" Zoll-Fußlautsprecher
Übertragungsbereich:	45-22.000Hz
Übergangsfrequenz:	2.500Hz
Abmessungen H x B x T:	166 x 320 x 180 mm
Eingänge:	WiFi, Bluetooth 4.2, RCA
Ausgänge:	Sub output
WiFi:	802.11 b/g/n/ac, 2.4GHz/5 GHz
Unterstützte Audioformate:	MP3, WMA, AAC, FLAC, Apple Lossless
Energieverbrauch WiFi/STB/ON:	1.75W/0.48W/7.4W

NL: SPECIFICATIES

Type:	Stereoluidspreker met basreflex, op netstroom
Versterker:	Digitale versterker uit klasse D, 2x20W + 40W
Tweeter:	2 x bolvormige tweeter van ¾ inch met textiel
Woofers:	1 x 5.25 inch
Frequentiebereik:	45-22.000Hz
Overstapfrequentie:	2.500Hz
Afmetingen (h x b x d):	166 x 320 x 180 mm
Ingangen:	WiFi, Bluetooth V4.2, RCA
Uitgangen:	Subuitgang
Compatibiliteit met draadloos netwerk:	Alleen 802.11 b/g/n/ac, 2.4GHz/5 GHz
Ondersteunde audio-indelingen:	MP3, WMA, AAC, FLAC, Apple Lossless
Energieverbruik WiFi/STB/ON:	1.75W/0.48W/7.4W



SE: Den pilförsedda blixtsymbolen i en liksidig triangel är avsedd att varna användaren för förekomsten av oisolerad "farlig spänning" innanför produktens hölje. Spänningen kan vara så hög att människor riskerar att utsättas för elektriska stötar.

EN: The lightning flash with arrowhead symbol, within an equilateral triangle, is intended to alert the user to the presence of uninsulated "dangerous voltage" within the product's enclosure that may be of sufficient magnitude to constitute a risk of electric shock to persons.

DE: Das Blitzsymbol mit Pfeilspitze im gleichseitigen Dreieck ist der Hinweis auf stromführende Teile im Geräteinneren, bei deren Berührung die Gefahr eines lebensgefährlichen Stromschlags droht.

NL: Het symbool met de bliksemschicht in een gelijkbenige driehoek is bedoeld om de gebruiker te waarschuwen voor de aanwezigheid van niet-geïsoleerde 'gevaarlijke spanning' in de behuizing van het product. Deze kan voldoende zijn om een elektrische schok bij personen te veroorzaken.



SE: Utopropstecknet i en liksidig triangel är avsett att uppmärksamma användarna på att det finns viktiga instruktioner för bruk och underhåll (service) i det referensmaterial som medföljer utrustningen.

EN: The exclamation point within an equilateral triangle is intended to alert the user to the presence of important operating and maintenance (servicing) instructions in the literature accompanying the appliance.

DE: Das Ausrufezeichen im gleichseitigen Dreieck soll auf wichtige Bedienungs- und Wartungs-Hinweise in dieser Bedienungsanleitung aufmerksam machen.

NL: Het uitroepteken in een gelijkbenige driehoek is bedoeld om de gebruiker te waarschuwen voor de aanwezigheid van belangrijke bedienings- en onderhoudsinstructies in de documenten die bij het apparaat worden geleverd.

WARNING:
FÖR ATT MINSKA RISKEN FÖR BRAND ELLER ELEKTRISK STÖT, UTSÄTT INTE PRODUKTEN FÖR REGN ELLER FUKT.
OBSERVERA:
FÖR ATT MINSKA RISKEN FÖR ELEKTRISKA STÖTAR SKA DU EJ AVLÄGNSA ENHETENS HÖLJE ELLER DEN BAKRE PANELEN. UTRUSTNINGEN INNEHÅLLER INGA KOMPONENTER SOM KAN REPARERAS AV ANVÄNDAREN. ALL SERVICE SKA UTFÖRAS AV SÄRSKILT UTBILDAD PERSONAL.

WARNUNG:
UM BRAND - UND STROMSCHLÄGGEFAHREN ZU VERMEIDEN, DARF DIESES GERÄT WEDER NÄSSE NOCH FEUCHTIGKEIT AUSGESETZT SEIN (Z. B. REGEN, DAMPF).
VORSICHT:
ZUR VERMEIDUNG ELEKTRISCHER SCHLÄGE DÜRFEN WEDER DIE VORDERE NOCH DIE HINTERE GEHÄUSEABDECKUNG ENTFERNT WERDEN. IM INNEREN DES GERÄTES BEFINDEN SICH KEINERLEI BETRIEBUNGSELEMENTE FÜR DEN BENUTZER. REPARATUR- UND WARTUNGSARBEITEN DÜRFEN NUR VON GESCHULTEN FACHKRÄFTEN DURCHFÜHRT WERDEN.

WARNING:
TO REDUCE THE RISK OF FIRE OR ELECTRIC SHOCK, DO NOT EXPOSE THIS APPARATUS TO RAIN OR MOISTURE.
CAUTION:
TO REDUCE THE RISK OF ELECTRIC SHOCK, DO NOT REMOVE COVER (OR BACK). NO USER-SERVICEABLE PARTS INSIDE. REFER SERVICING TO QUALIFIED SERVICE PERSONNEL.

WAARSCHUWING:
STEL DIT APPARAAT NIET BLOOT AAN REGEN OF VOCHT OM HET RISICO OP BRAND OF EEN ELEKTRISCHE SCHOK TE VERMINDEREN.
OPGELET:
VERWIJDER DE BEHUIZING (OF ACHTERZIJDE) NIET OM HET RISICO OP EEN ELEKTRISCHE SCHOK TE VERMINDEREN. ER ZIJN GEEN ONDERDELEN DIE DOOR DE GEBRUIKERS KUNNEN WORDEN ONDERHOUDEN. LAAT ONDERHOUD UITVOEREN DOOR BEVOEGDE SERVICE-MEDEWERKERS.

SE - VIKTIGA SÄKERHETSFÖRESKRIFTER

1. Läs igenom dessa anvisningar.
2. Spara dessa anvisningar.
3. Respektera samtliga varningar
4. Följ samtliga anvisningar.
5. Använd ej produkten i närheten av vatten.
6. Rengör endast med torr tresa.
7. Drifttemperatur (°C) 5–40
Luftfuktighet (%) ingen kondens 30–90
8. Blockera ej ventilationsöppningarna. Följ tillverkarens anvisningar när du installerar produkten.
9. Minsta avstånd runt apparaten för tillräcklig ventilation, 10 cm.
10. Ventilationen får inte hindras genom att täcka över ventilationsöppningarna med föremål såsom tidningar, dukar, gardiner m.m.
11. Installera ej produkten nära värmekällor såsom element, varmluftsutsläpp, spisar eller annan värmelastande utrustning (t.ex. förstärkare).
12. Skydda nätsladden från tramp- och klämskador, i synnerhet vid anslutningen till stickkontakten, vid grenuttag och där sladden är fäst i produkten.
13. Använd endast den extrautrustning och de tillbehör som tillverkaren rekommenderar.
14. Drag ur produktens nätkontakt vid åskväder eller då produkten ej används under längre tid.
15. All service ska utföras av särskilt utbildad servicepersonal. Service erfordras då produkten har utsatts för skada. Exempel är skador på nätsladden eller dess kontakt, att vätska spillts eller främmande föremål kommit in i produkten, att produkten utsatts för regn eller fukt, att den inte fungerar normalt eller att den har tappats.
16. Skador som erfordrar service:
Drag ut produktens nätkontakt ur vägguttaget och låt särskilt utbildad servicepersonal ombesörja service då något av följande inträffar:
A. Om nätsladden eller dess kontakt skadats,
B. Om vätska spillts eller främmande föremål kommit in i produkten,
C. Om produkten utsätts för regn eller vatten,
D. Om produkten ej fungerar normalt då den används enligt bruksanvisningen. Justera enbart med de regler som omfattas av bruksanvisningen. Felaktig justering med andra regler kan orsaka skador som ofta fordrar omfattande arbete av särskilt utbildad reparatör för att få utrustningen att fungera normalt igen,
E. Om produkten har tappats eller skadats på något sätt, samt
F. Om produkten prestanda förändras påtagligt indikerar detta behov av service.
17. Införande av föremål och vätska:
Inga som helst föremål får införas i produkten genom dess öppning, eftersom de kan komma i beröring med komponenter som står under farlig spänning eller orsaka kortslutning, vilket kan vålla brand eller elektrisk stöt. Produkten får ej utsättas för vätskedropp eller stänk. Inga vätskefyllda föremål som t.ex. blomvaser får ställas på utrustningen. Inga öppna lågor, t.ex. tända stearinljus m.m. får aldrig placeras på apparaten.
18. Se till att det finns tillräcklig ventilation om du installerar produkten i kringbyggda utrymmen, exempelvis bokhyllor eller rack. Lämna ett avstånd på 20 cm över och på ömse sidor om produkten och 10 cm bakom den. Bakkanterna av hyllplan eller skiva som ligger närmast ovanför produkten ska dras fram så att det uppstår en glipa på cirka 10 cm bakåt. På så vis bildas en utsugslänkande kanal där uppvärmd luft kan strömma upp.
19. Strömadapter och strömsladd till denna produkt är endast avsedd för inomhusbruk.
20. Använd endast medföljande strömsladd-/adapter.

EN - IMPORTANT SAFETY INSTRUCTIONS

1. Read these instructions.
2. Keep these instructions.
3. Heed all warnings.
4. Follow all instructions.
5. Do not use this product near water.
6. Clean only with dry cloth.
7. Operating temperature (°C) 5–40
Humidity (%) no condensation 30–90
8. Do not block any ventilation openings. Install in accordance with the manufacturer's instructions.
9. Minimum distances around the product for sufficient ventilation, 10 cm.
10. The ventilation should not be impeded by covering the ventilation openings with items, such as newspapers, table-cloths, curtains, etc.
11. Do not install near any heat sources such as radiators, heat registers, stoves, or other product (including amplifiers) that produce heat.
12. Protect the power cord from being walked on or pinched particularly at plugs, convenience receptacles, and the point where they exit from the product.
13. Only use attachments/accessories specified by the manufacturer.
14. Unplug this product during lightning storms or when unused for long periods of time.
15. Refer all servicing to qualified service personnel. Service is required when the product has been damaged in any way, such as power-supply cord or plug is damaged, liquid has been spilled or objects have fallen into the product, the product has been exposed to rain or moisture, does not operate normally, or has been dropped.
16. Damage Requiring Service
Unplug the product from the wall outlet and refer servicing to qualified service personnel under the following conditions:
A. When the power-supply cord or plug is damaged,
B. If liquid has been spilled, or objects have fallen into the product,
C. If the product has been exposed to rain or water,
D. If the product does not operate normally by following the operating instructions. Adjust only those controls that are covered by the operating instructions as an improper adjustment of other controls may result in damage and will often require extensive work by a qualified technician to restore the product to its normal operation,
E. If the product has been dropped or damaged in any way, and
F. When the product exhibits a distinct change in performance this indicates a need for service.
17. Object and Liquid Entry
Never push objects of any kind into the product through openings as they may touch dangerous voltage points or short-out parts that could result in a fire or electric shock. The product shall not be exposed to dripping or splashing and no objects filled with liquids, such as vases shall be placed on the product. No naked flame sources such as lighted candles etc., should never be placed on the product.
18. Make sure that there is adequate ventilation if you install the product in confined spaces, such as bookshelves or racks. Leave a distance of 20 cm above and on both sides of the product and 10 cm behind it. The back end of a shelf or board closest to the top of the product should be pushed forward to give a gap of about 10 cm behind. In this way an exuding channel is formed where heated air can flow up.
19. The power supply and power cord for this product is intended for indoor use only.
20. Use only the supplied power cord/adapter.

DE - WICHTIGE SICHERHEITSHINWEISE

1. Lesen Sie bitte diese Hinweise gründlich durch.
2. Bewahren sie diese Bedienungsanleitung sorgfältig auf.
3. Beherzigen Sie alle Warnhinweise.
4. Befolgen Sie sämtliche Instruktionen.
5. Verwenden Sie dieses Gerät nie in der Nähe von Wasser (Badezimmer, Schwimmbecken, Ufer).
6. Reinigen sie das Gerät nur mit einem weichen, trockenen, nicht fusseleenden Tuch.
7. Betriebstemperatur (°C): 5-40
Luftfeuchtigkeit (%), nicht kondensierend): 30-90
8. Die Lüftungsschlitze dürfen nicht verdeckt sein - daher auch bitte keine Gegenstände auf dem Gerät oder unter der Bodenplatte ablegen (Kassetten-schachteln, CD-Schattullen, Plattenhüllen, Bedie-nungsanleitungen, Programmzeitschriften etc.) denn diese behindern die Durchlüftung und somit die Kühlung der Bauteile im Innern. Nehmen Sie das Gerät nur an den vom Hersteller erlaubten Orten in Betrieb.
9. Mindestabstand um das Gerät für ausreichende Lüftung: 10 cm.
10. Die Lüftung sollte nicht durch Abdecken der Lüftungsöffnungen mit Gegenständen wie bei-spielsweise Zeitungen, Tischtüchern oder Vorhängen blockiert werden.
11. Betreiben Sie das Gerät niemals in der Nähe von starken Wärmequellen wie etwa Heizstrahlern, Öfen und Herden oder anderen Wärme erzeugenden Geräten (z.B. Hi-Fi-Endstufen).
12. Mit dem Netzkabel vorsichtig umgehen - stets so legen, dass man nicht drauf treten kann, auch nicht unter Teppichböden verlegen und darauf achten, dass es nirgends geknickt wird, vor allem nicht in Stecker- bzw. Steckdosennähe oder dort, wo es aus dem Gerät kommt.
13. Verwenden Sie bitte nur vom Hersteller zugelasse-nes bzw. empfohlenes Zubehör.
14. Bei Unwetter oder Gewitter trennen sie das Gerät durch Ziehen des Steckers bitte ganz vom Strom-netz - und auch dann wenn sie es länger nicht benutzen.
15. Das Gehäuse nicht öffnen - die Komponenten im Geräterinneren können und dürfen nur von autorisiertem Fachpersonal gewartet und repariert werden. Bei jeglichen Änderungen am Gerät erlischt der Garantieanspruch.
Sollte versehentlich Wasser oder ein Metallgegen-stand (Büroklammer, Heftklammer, Draht) in das Gehäuse fallen, ziehen Sie bitte sofort den Netzstecker aus der Dose und bringen das Gerät zu einer Vertragswerkstatt. Dasselbe gilt für den Fall, dass das Netzkabel schadhaft sein sollte, Flüssigkeit ins Gehäuse gelangen, das Gerät nass wird oder in-tensiver Luftfeuchtigkeit ausgesetzt war, bzw. nicht mehr einwandfrei arbeitet oder heruntergefallen ist.
16. Bei Schäden, die eine Reparatur durch Fachkräfte erfordern, trennen Sie das Gerät bitte durch Ziehen des Steckers vollständig vom Netz und wenden sich an den Kundendienst, und zwar stets dann, wenn:
A. Das Netzgerät oder das Netzkabel beschädigt sind,
B. Flüssigkeit über das Gerät verschüttet wurde oder Gegenstände ins Gerät gefallen sind,
C. Das Gerät im Regen stand bzw. Spritzwasser oder starker Luftfeuchtigkeit ausgesetzt war,
D. Das Gerät nicht einwandfrei funktioniert, obwohl Sie sich an die Bedienungsanleitung halten (be-tätigen Sie bitte alle Bedienungselemente nur so, wie in der Bedienungsanleitung angegeben, denn unsachgemäße Handhabung kann teure Reparatu-ren durch Fachkräfte erfordern),
E. Falls das Gerät heruntergefallen ist oder auf sonstige Weise beschädigt wurde und
F. Das Gerät nicht mehr die gewohnte Leistung

16. Fernhalten von Gegenständen und Flüssigkeiten aus dem Geräterinneren Versuchen Sie niemals, mit irgendwelchen Gegenständen durch die Öffnungen des Geräts im Inneren herumzustochern, denn dabei laufen Sie Gefahr, spannungsführende Teile zu berühren oder kurzuschließen, was zu einem lebensgefährlichem Stromschlag führen kann. Nasse oder tropfende Gegenstände bitte vom Gerät fernhalten, ebenso flüssigkeitsgefüllte offene Behälter (Gläser, Blumenvasen), und diese vor allem niemals auf dem Gerät abstellen. Offenes Feuer, beispielsweise Kerzen, darf nicht auf dem Gerät platziert werden.
18. Bitte achten Sie beim Aufstellen darauf, dass zur Belüftung des Gerätes oben und unten genü-gend Abstand bleibt: ca. 20 cm oberhalb und an beiden Seiten des Geräts sowie etwa 10 cm auf der Rückseite. Sonst werden die elektronischen und mechanischen Bauteile nicht genügend gekühlt. So-fern das Gerät in einem Schrank oder einem Regal betrieben werden soll, achten Sie bitte auf ausrei-chende Luftzufuhr und Entlüftung. Dabei sollte die rückwärtige Kante des Regalbretts oberhalb vom Gerät von der Regalrückwand rund 10 cm entfernt sein, damit warme Luft nach oben abziehen kann.
19. Netzteil und Kabel sind nur für den Gebrauch in geschlossenen Räumen und nicht für den Betrieb im Freien geeignet.
20. Verwenden Sie bitte NUR das mitgelieferte Netz-kabel/Netzteil.

NL - BELANGRIJKE VEILIGHEIDSLINSTRUCTIES

1. Lees deze instructies
2. Bewaar deze instructies
3. Volg alle waarschuwingen op
4. Volg alle instructies
5. Gebruik dit apparaat niet in de buurt van water
6. Maak alleen schoon met een droge doek
7. Bedrijfstemperatuur (°C) 5-40.
Luchtvochtigheid (%), niet-condenserend 30-90
8. Blokkeer de ventilatieopeningen niet. Installeer het product overeenkomstig de instructies van de fabrikant
9. Minimale afstand rond het apparaat voor voldoende ventilatie: 10 cm.
10. De ventilatie moet niet worden gehinderd door be-dekken van de ventilatieopeningen met voorwerpen zoals kranten, tafelkleden, gordijnen, enz.
11. Plaats het product niet in de buurt van hittebron-nen, zoals radiatoren, roosters voor warme lucht, fornuizen of andere apparaten (inclusief verster-kers) die warmte produceren
12. Bescherm het netsnoer zodat er niet op wordt gestapt en zodat het niet wordt geknickt. Doe dit met name bij stekkers, steckerdozen en op het punt waar ze op het apparaat zijn aangesloten
13. Gebruik alleen extra systemen/accessoires die door de fabrikant zijn gespecificeerd
14. Verwijder de stekker tijdens onweersbuien of wan-ner het apparaat lange tijd niet wordt gebruikt
15. Laat alle onderhoudswerkzaamheden uitvoeren door bevoegde servicemedewerkers. Er is onder-houd vereist als het apparaat op enige manier beschadigd is geraakt, zoals wanneer het netsnoer of de stekker is beschadigd, wanneer er vloeistof is gemorst of wanneer er voorwerpen in het apparaat zijn gevallen, wanneer het apparaat is blootgesteld aan regen of vocht, wanneer het niet normaal werkt of wanneer het is gevallen

16. Schade waarvoor onderhoud is vereist.
Trek in de volgende omstandigheden de stekker uit het stopcontact en laat onderhoud uitvoeren door bevoegde servicemedewerkers:
A. Als het netsnoer of de stekker is beschadigd
B. Als er vloeistof is gemorst of voorwerpen in het apparaat zijn gevallen
C. Als het apparaat is blootgesteld aan regen of water
D. Als het apparaat niet normaal werkt terwijl de bedieningsinstructies worden gevolgd. Pas alleen de bedieningselementen aan die in de bedienings-instructies worden beschreven. Onjuiste aanpas-sing van andere bedieningselementen kan mogelijk tot schade leiden. Vaak zijn uitgebreide werkzaam-heden door een monteur nodig om de normale werking van het apparaat te herstellen
E. Als het apparaat is gevallen of op enige wijze is beschadigd
F. Als het apparaat een opvallende prestatiever-andering vertoont, duidt dat op de noodzaak van onderhoud
17. Binnengedragten voorwerpen en vloeistoffen
Druk nooit voorwerpen van welke aard dan ook door de openingen in het apparaat. Deze kunnen mogelijk gevaarlijke spanningspunten raken of kortsluiting in onderdelen veroorzaken, waardoor een brand of elektrische schok ontstaat. Het apparaat moet niet worden blootgesteld aan druppels of spetters. Er mogen geen voorwerpen die met vloeistoffen zijn gevuld, zoals vazen, op het apparaat worden geplaatst. Er mogen nooit open vuurbronnen, zoals aangestoken kaarsen, op het apparaat worden geplaatst
18. Zorg voor voldoende ventilatie als u het product installeert in besloten ruimtes, zoals op boeken-planken of in rekken. Houd een ruimte van 20 cm vrij aan de bovenkant en aan beide zijden van het product, en 10 cm erachter. De achterkant van de plank of het schap boven het product, moet naar voren worden geduwd zodat er opening ontstaat van ongeveer 10 cm. Op deze manier wordt een ventilatorruimte gevormd, waarlangs opgewarmde lucht zich snel kan verspreiden.
19. De voeding en het netsnoer voor dit apparaat zijn alleen bedoeld voor gebruik in binnenomgevingen.
20. Gebruik uitsluitend het meegeleverde netsnoer/de adapter.



(AC symbol, Voxelström)
(AC symbol, Alternating current)
(AC-Symbol, Wechselstrom)
(AC-symbol, wisselstroom)



SE
(Klass II-produkt - dubbelisolerad)
Nätkontakten används som avstängnings-knapp, avstängningsknappen ska vara lätt att använda. Uttaget ska installeras nära utrustningen och vara lätt åtkomligt.

EN
(Class II product - Double Insulated)
The mains plug is used as the disconnect device, the disconnect device shall remain readily operable. The socket-outlet shall be installed near the equipment and shall be easily accessible.

DE
(Klasse II-Produkt - Doppelt isoliert)
Der Hauptstecker dient als Trennvorrichtung. Das getrennte Gerät bleibt einsatz-bereit. Die Steckdose muss in der Nähe der Geräte installiert werden und muss leicht zugänglich sein.

NL
(Klasse II-product - Dubbel geïsoleerd)
De netstecker wordt gebruikt als ont-koppelingsapparaat, het ont-koppelingsapparaat moet beschikbaar blijven. Het topcontact moet in de buurt van de apparaatuur geïnstalleerd en makkelijk toegankelijk zijn.

FCC STATEMENT

1. This device complies with Part 15 of the FCC Rules. Operation is subject to the following two conditions:

(1) This device may not cause harmful interference, and

(2) This device must accept any interference received, including interference that may cause undesired operation.

2. any Changes or modifications not expressly approved by the party responsible for compliance could void the user's authority to operate the equipment.

NOTE: This equipment has been tested and found to comply with the limits for a Class B digital device, pursuant to Part 15 of the FCC Rules. These limits are designed to provide reasonable protection against harmful interference in a residential installation. This equipment generates uses and can radiate radio frequency energy and, if not installed and used in accordance with the instructions, may

cause harmful interference to radio communications. However, there is no guarantee that interference will not occur in a particular installation. If this equipment does cause harmful interference to radio or television reception, which can be determined by turning the equipment off and on, the user is encouraged to try to correct the interference by one or more of the following measures:
Reorient or relocate the receiving antenna.
Increase the separation between the equipment and receiver. Connect the equipment into an outlet on a circuit different from that to which the receiver is connected. Consult the dealer or an experienced radio/TV technician for help.

IC WARNING

EN

This device contains licence-exempt transmitter(s)/receiver(s) that comply with Innovation, Science and Economic Development Canada's licence-exempt RSS(s). Operation is subject to the following two conditions:

(1) This device may not cause interference; and

(2) This device must accept any interference, including interference that may cause undesired operation of the device.

FCC/IC Radiation Exposure Statement

This equipment complies with FCC and IC radiation exposure limits set forth for an uncontrolled environment. This equipment should be installed and operated with minimum distance 20 cm between the radiator & your body.

5150-5250Mhz is restricted to indoor use only.

FR

Cet appareil contient des émetteurs /récepteurs exemptés de licence conformes aux RSS (RSS) d'Innovation, Sciences et Développement économique Canada. L'exploitation est autorisée aux deux conditions suivantes :

(1) l'appareil ne doit pas produire de brouillage, et

(2) l'utilisateur de l'appareil doit accepter tout brouillage radio électrique subi, même si le brouillage est susceptible d'en compromettre le fonctionnement."

FCC/IC Déclaration d'exposition aux rayonnements Cet appareil est conforme à FCC et IC l'exposition aux rayonnements limites fixées pour un environnement non contrôlé. Cet appareil doit être installé et utilisé avec une distance minimale de 20 cm entre le radiateur et votre corps. Cet transmetteur ne doit pas être co-situé ou opérant en liaison avec toute autre antenne ou transmetteur.



www.audiopro.com