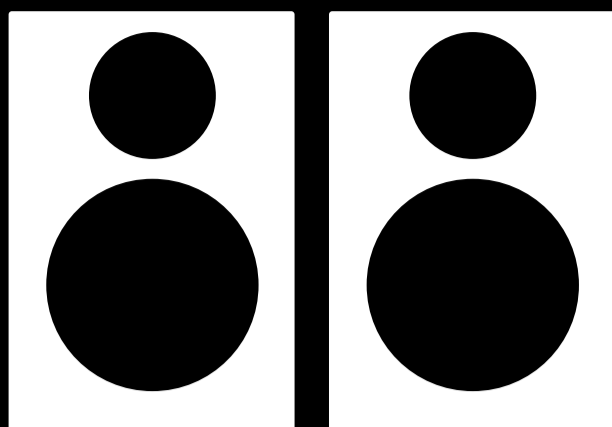


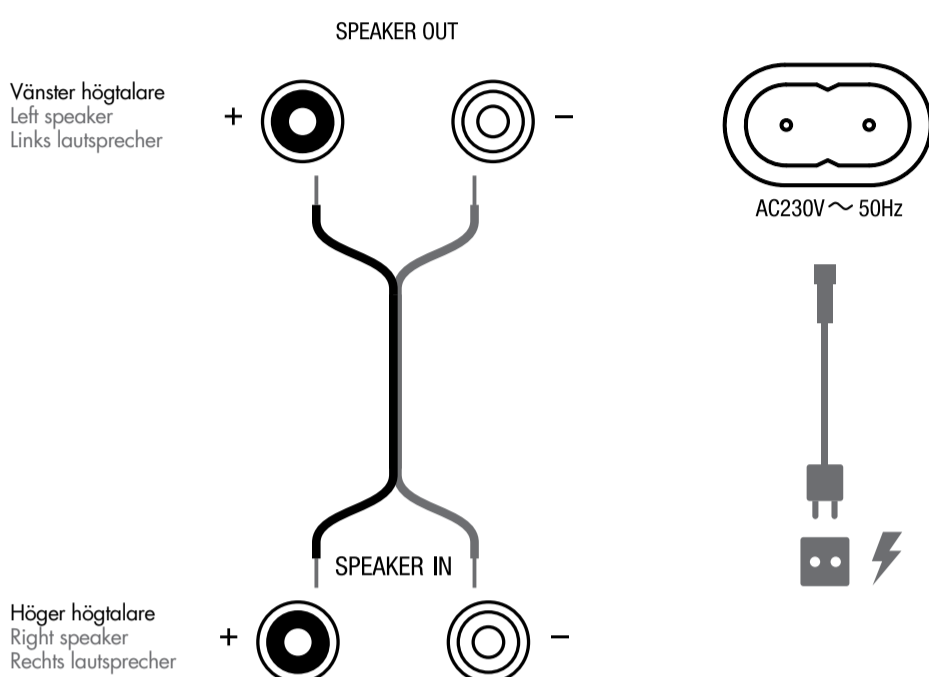
**ADDON T14**

Page 1-2:  
 SE: Snabbstartsguide  
 EN: Quick Start Guide  
 DE: Schnellstart-Anleitung

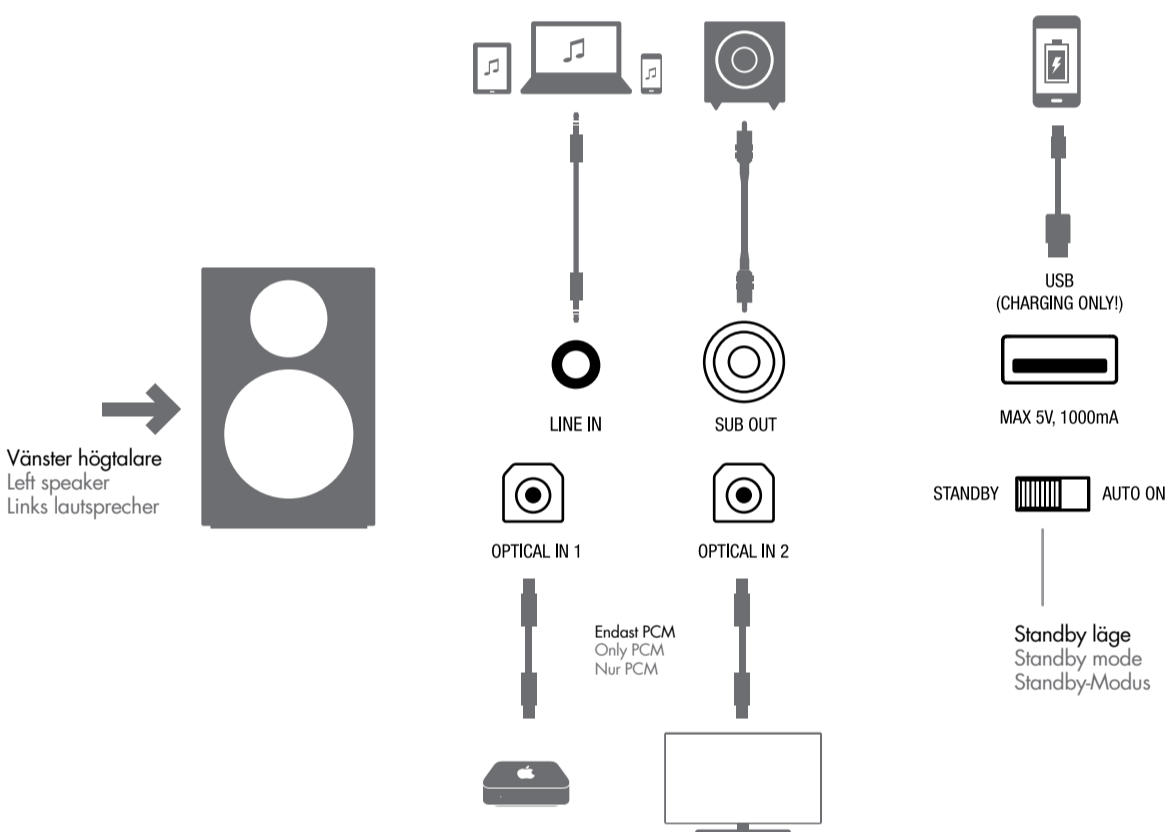
Page 3-4:  
 FR: Guide de demarrage rapide  
 ES: Guía de inicio rápido  
 IT: Guida di avvio rapido  
 FI: Pikaopas



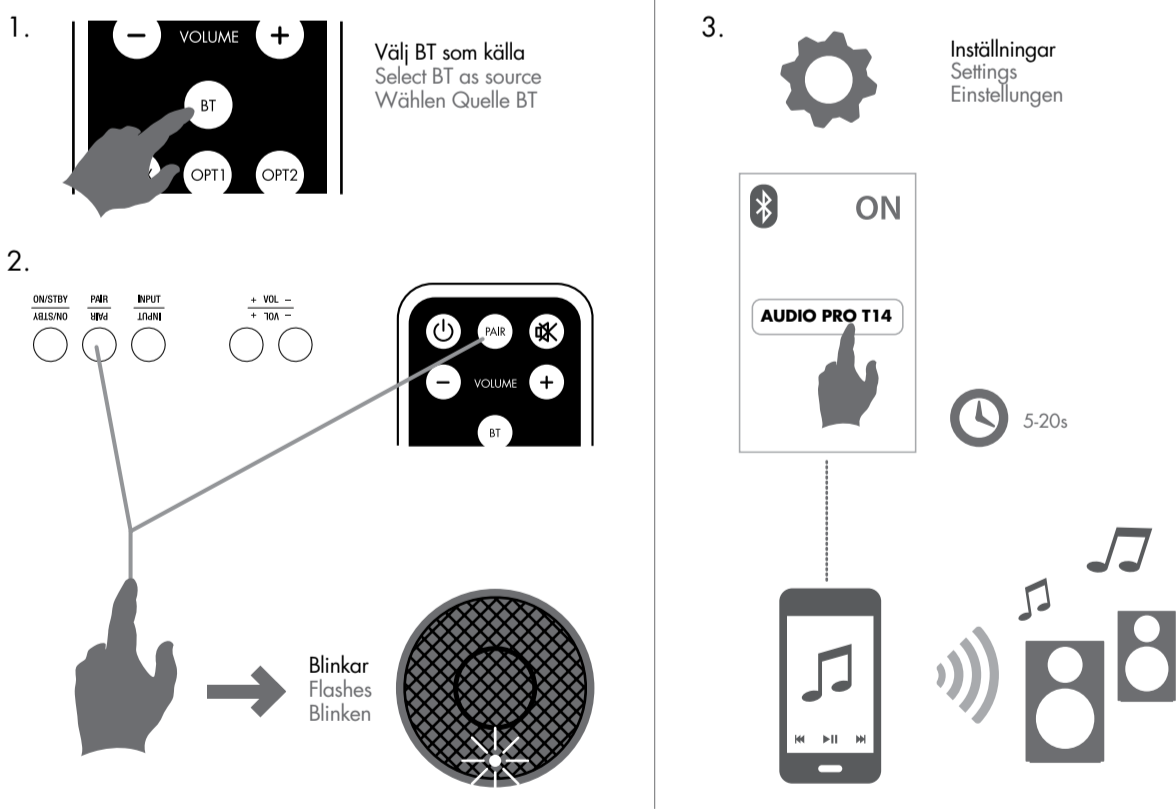
INKOPPLING | CONNECTION | ANSCHLÜSSE



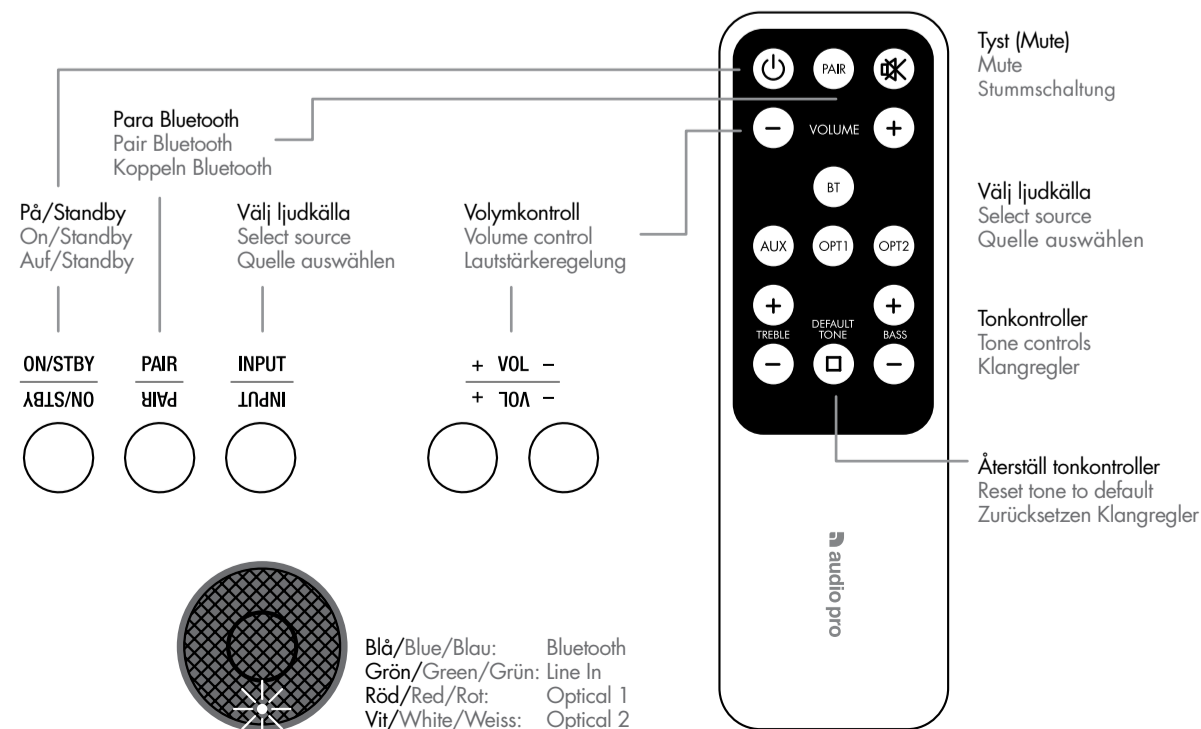
BAKSIDA | REAR VIEW | RÜCKSEITE



PARA | PAIR | KOPPELN



KONTROLLER | CONTROLS | SCHALTAFEL



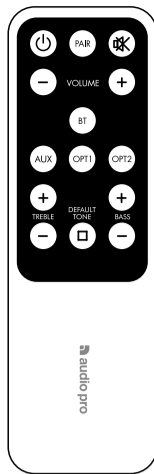
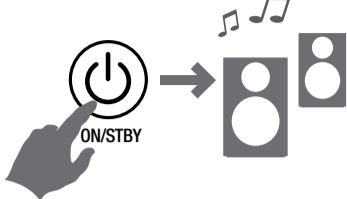
STANDBY  AUTO ON

STANDBY  AUTO ON



20min > Zzz

Alltid tillgänglig  
Always selectable  
Immer wählbar



**BASS +/-:**  
Justera nivå på basfrekvenser  
Adjust bass frequencies  
Stellen Bassfrequenzen

**TREBLE +/-:**  
Justera nivå på diskantfrekvenser  
Adjust treble frequencies  
Stellen Höhenfrequenzen

**DEFAULT TONE**  
Återställ till fabriksinställning  
Reset to factory setting  
Werkseinstellungen zurücksetzen

## ADDON T14

### SV: SPECIFIKATIONER

Typ: Aktiv stereo högtalarpär med basreflex  
Förstärkare: Digital Klass D förstärkare, 2 x 50W  
Diskant: ¾" soft dome med dubbla kammare  
Woofer: 4.5"  
Frekvensområde: 45- 25.000Hz  
Delningsfrekvens: 2.800Hz  
Dimensioner HxBxD: 220 x 150 x 195 mm  
Ingångar: Bluetooth standard V4.0 + EDR med apt-X codec och Aux In RCA, 2 x TOSLINK optisk digital (endast PCM)  
Utgångar: RCA Sub Out och USB DC OUT /max 5V 1000mA

### INNEHÅLL

1 par Addon T14 högtalare 1 x Strömkabel  
1 x Snabbstartsguide 1 x Högtalarkabel  
1 x Fjärrkontroll

### SYSTEMKRAV

För att kunna utnyttja apt-X® måste sändare (t.ex. mobiltelefon eller surfplatta) vara utrustad med apt-X® teknologi. Annars tillförs inte någon ljudförbättring.

### DE: TECHNISCHE DATEN

Typ: Stereolautsprecherbox mit Stromversorgung und Bassreflexbox  
Verstärker: Digitalverstärker Klasse D, 2 x 50W  
Hochtonlautsprecher: ¾"-Zoll-Lautsprecher mit Textilhochtonkegel  
Tiefenlautsprecher: 4.5"  
Übertragungsbereich: 45 - 25.000 Hz  
Übergangsfrequenz: 2.800 Hz  
Abmessungen H x B x T: 220 x 150 x 195 mm  
Eingänge: Bluetooth-V4.0-Eingang mit EDR und apt-X® Codec, 1 x stereo RCA, 2 x TOSLINK Optische Eingang (nur PCM)  
Ausgänge: RCA Sub Out und USB DC OUT/max 5V 1000 mA

### VERPACKUNGSINHALT

1 paar Addon T14 Lautsprecherbox 1 x Netzanschlusskabel  
1 x Schnellstart-Anleitung 1 x Lautsprecherkabel  
1 x Fernbedienung

### SYSTEMANFORDERUNGEN

Um die apt-X®-Technologie nutzen zu können, muss die Sendeeinrichtung (z. B. das Mobiltelefon oder der Tablet-Computer) über apt-X verfügen. Ansonsten wird keine Klangverbesserung erzielt.

 Bluetooth 4.0



### EN: SPECIFICATIONS

Type: Powered stereo speaker system with bass reflex  
Amplifier: Digital Class D amplifier, 2 x 50W  
Tweeter: ¾" textile dome tweeter, double chamber  
Woofer: 4.5"  
Frequency range: 45- 25.000Hz  
Crossover frequency: 2.800Hz  
Dimensions HxWxD: 220 x 150 x 195 mm  
Inputs: Bluetooth standard V4.0 + EDR with apt-X® codec and Aux In RCA, 2 x TOSLINK optical digital (only PCM)  
Outputs: RCA Sub Out and USB DC OUT/max 5V 1000

### BOX CONTENTS

1 pair Addon T14 Speaker 1 x Power cable  
1 x Quick Start Guide 1 x Speaker cable  
1 x Remote control

### SYSTEM REQUIREMENTS

In order to be able to utilise apt-X®, the device (e.g. mobile telephone or tablet) must have apt-X® installed. Otherwise no sound enhancement will be achieved.



SOUND OF SCANDINAVIA

www.audiopro.com | www.audiopro.se | www.facebook.com/audiopro

© Audio Pro AB Sverige  
Audio Pro®, Audio Pro logotypen, 'a' symbolen, och ace-bass® är registrerade varumärken av Audio Pro AB, Sverige. Alla rättigheter reserverade. Audio Pro följer en policy om ständig produktutveckling. Specifikationer kan ändras utan föregående meddelande.

© Audio Pro AB Sweden  
Audio Pro®, the Audio Pro logotype, the 'a' symbol, and ace-bass® are all registered trademarks of Audio Pro AB, Sweden. All rights reserved. Audio Pro follows a policy of continuous advancement in development. Specifications may be changed without notice.



### WARNING

Risk of electric shock  
Do not open

### AVIS

Risque de choc électrique  
Ne pas ouvrir



SV: Den pilförsedda blixtsymbolen i en liksidig triangel är avsedd att varna användaren för förekomsten av oisolerad "farlig spänning" innanför produktens hölje. Spänningen kan vara så hög att människor riskerar att utsättas för elektriska stötar.

EN: The lightning flash with arrowhead symbol, within an equilateral triangle, is intended to alert the user to the presence of uninsulated "dangerous voltage" within the product's enclosure that may be of sufficient magnitude to constitute a risk of electric shock to persons.

DE: Das Blitzsymbol mit Pfeilspitze im gleichseitigen Dreieck ist der Hinweis auf stromführende Teile im Geräteinneren, bei deren Berührung die Gefahr eines lebensgefährlichen Stromschlags droht.



SV: Utropstecknet i en liksidig triangel är avsett att uppmärksamma användaren på att det finns viktiga instruktioner för bruk och underhåll (service) i det referensmaterial som medföljer utrustningen.

EN: The exclamation point within an equilateral triangle is intended to alert the user to the presence of important operating and maintenance (servicing) instructions in the literature accompanying the appliance.

DE: Das Ausrufezeichen im gleichseitigen Dreieck soll auf wichtige Bedienungs- und Wartungshinweise in dieser Bedienungsanleitung aufmerksam machen.

### WARNING:

FÖR ATT MINSKA RISKEN FÖR BRAND ELLER ELEKTRISK STÖT, UTSÄTT INTE PRODUKTEN FÖR REGN ELLER FUKT.

### OBSERVERA:

FÖR ATT MINSKA RISKEN FÖR ELEKTRISKA STÖTAR SKA DU EJ AVLÄGSNA ENHETENS HÖLJE ELLER DEN BAKRE PANELEN. UTRUSTNINGEN INNEHÅLLER INGA KOMPONENTER SOM KAN REPARERAS AV ANVÄNDAREN. ALL SERVICE SKA UTFÖRAS AV SÄRSKILT UTBILDAD PERSONAL.

### WARNING:

UM BRAND - UND STROMSCHLAGEFAHREN ZU VERMEIDEN, DARF DIESES GERÄT WEDER NÄSSE NOCH FEUCHTIGKEIT AUSGESETZT SEIN (Z. B. REGEN, DAMPF).

### VORSICHT:

ZUR VERMEIDUNG ELEKTRISCHER SCHLÄGE DÜRFEN WEDER DIE VORDERE NOCH DIE HINTERE GEHÄUSEABDECKUNG ENTFERNT WERDEN. IM INNERN DES GERÄTES BEFINDEN SICH KEINERLEI BEDIENUNGS-ELEMENTE FÜR DEN BENUTZER. REPARATUR- UND WARTUNGSARBEITEN DÜRFEN NUR VON GESCHULTEN FACHKRÄFTEN DURCHFÜHRT WERDEN.

### WARNING:

TO REDUCE THE RISK OF FIRE OR ELECTRIC SHOCK, DO NOT EXPOSE THIS APPARATUS TO RAIN OR MOISTURE.

### CAUTION:

TO REDUCE THE RISK OF ELECTRIC SHOCK, DO NOT REMOVE COVER (OR BACK). NO USER-SERVICEABLE PARTS INSIDE. REFER SERVICING TO QUALIFIED SERVICE PERSONNEL.

### VIKTIGA SÄKERHETSFÖRESKRIFTER

- Läs igenom dessa anvisningar.
- Spara dessa anvisningar.
- Respektera samtliga varningar.
- Följ samtliga anvisningar.
- Använd ej produkten i närheten av vatten.
- Rengör endast med torr trasa.
- Drifttemperatur (°C) 5–40
- Luffuktighet (%) ingen kondens 30–90
- Blockera ej ventilationsöppningarna. Följ tillverkarens anvisningar när du installerar produkten.
- Minsta avstånd runt apparaten för tillräcklig ventilation, 10cm.
- Ventilationen får inte hindras genom att täcka över ventilationsöppningarna med föremål såsom tidningar, dukar, gardiner m.m.
- Installera ej produkten nära värmekällor såsom element, varmluftsbläpp, spisar eller annan värmestrånde utrustning (t.ex. förstärkare).
- Skydda nätsladden från tramp- och klämskador, i synnerhet vid anslutningen till stickkontakten, vid grenuttag och där sladden är fäst i produkten.
- Använd endast den extrautrustning och de tillbehör som tillverkan rekommenderar.
- Drag ur produktens nätkontakt av åskväder eller då produkten ej används under längre tid.
- All service ska utföras av särskilt utbildad servicepersonal. Service erfordras då produkten har utsatts för skada. Exempel är skador på nätsladden eller dess kontakt, att vätska spills eller främmande föremål kommit in i produkten, att produkten utsatts för regn eller fukt, att den inte fungerar normalt eller att den har tappats.
- Skador som erfordrar service  
Drag ur produktens nätkontakt ur vägguttag och låt särskilt utbildad servicepersonal ombesörja service då något av följande inträffar:  
A. Om nätsladden eller dess kontakt skadats,  
B. Om vätska spills eller främmande föremål kommit in i produkten,  
C. Om produkten utsätts för regn eller vatten,  
D. Om produkten ej fungerar normalt då den används enligt bruksanvisningen. Justera enbart med de regler som omfattas av bruksanvisningen. Felaktig justering med andra regler kan orsaka skador som ofta fördrar omfattande arbete av särskilt utbildad reparatör för att få utrustningen att fungera normalt igen,  
E. Om produkten har tappats eller skadats på något sätt,  
F. Om produkten prestanda förändras påtagligt indikerar detta behov av service.
- Införande av föremål och vätska  
Inga som helst föremål får införas i produkten genom dess öppningar, eftersom de kan komma i beröring med komponenter som står under farlig spänning eller orsaka kortslutning, vilket kan välla brand eller elektrisk stöt. Produkter får ej utsättas för vätskedropp eller stänk. Inga vätskefyllda föremål som t.ex. blomvaser får ställas på utrustningen. Inga öppna lågor, t.ex. tända stearinljus m.m. får aldrig placeras på apparaten.
- Batterier  
Visa alltid miljöhänsyn och följ lokala bestämmelser vid avfallshantering av batterier.
- Se till att det finns tillräcklig ventilation om du installerar produkten i kringbyggda utrymmen, exempelvis bokhyllor eller rack. Lämnade ett avstånd på 20 cm över och på ömse sidor om produkten och 10 cm bakom den. Bakkanten av hyllplan eller skiva som ligger närmast ovanför produkten ska dras fram så att det uppstår en glipa på cirka 10 cm till den bakre plattan eller väggen. På så vis bildas en utsugslänkande kanal där uppvärmd luft kan strömma upp.
- Använd endast den medföljande strömsladd.

- Minimum distances around the apparatus for sufficient ventilation, 10cm.
- The ventilation should not be impeded by covering the ventilation openings with items, such as newspapers, table-cloths, curtains, etc.
- Do not install near any heat sources such as radiators, heat registers, stoves, or other apparatus (including amplifiers) that produce heat.
- Protect the power cord from being walked on or pinched particularly at plugs, convenience receptacles, and the point where they exit from the apparatus.
- Only use attachments/accessories by the manufacturer.
- Unplug this apparatus during lightning storms or when unused for long periods of time.
- Refer all servicing to qualified service personnel. Servicing is required when the apparatus has been damaged in any way, such as power-supply cord or plug is damaged, liquid has been spilled or objects have fallen into the apparatus, the apparatus has been exposed to rain or moisture, does not operate normally, or has been dropped.
- Damage Requiring Service  
Unplug the apparatus from the wall outlet and refer servicing to qualified service personnel under the following conditions:  
A. When the power-supply cord or plug is damaged,  
B. If liquid has been spilled, or objects have fallen into the apparatus,  
C. If the apparatus has been exposed to rain or water, D. If the apparatus does not operate normally by following the operating instructions. Adjust only those controls that are covered by the operating instructions as an improper adjustment of other controls may result in damage and will often require extensive work by a qualified technician to restore the apparatus to its normal operation,  
E. If the apparatus has been dropped or damaged in any way, and  
F. When the apparatus exhibits a distinct change in performance this indicates a need for service.
- Object and Liquid Entry  
Never push objects of any kind into the apparatus through openings as they may touch dangerous voltage points or short-out parts that could result in a fire or electric shock. The apparatus shall not be exposed to dripping or splashing and no objects filled with liquids, such as vases shall be placed on the apparatus. No naked flame sources such as lighted candles etc., should never be placed on the apparatus.
- Batteries  
Always consider the environmental issues and follow local regulations when disposing of batteries.
- The power supply and power cord for this apparatus is intended for indoor use only.

### WICHTIGE SICHERHEITSHINWEISE

- Lesen Sie bitte diese Hinweise gründlich durch.
- Bewahren Sie diese Bedienungsanleitung sorgfältig auf.
- Behalten Sie alle Warnhinweise.
- Befolgen Sie sämtliche Instruktionen.
- Verwenden Sie dieses Gerät nie in der Nähe von Wasser (Badezimmer, Schwimmbecken, Ufer).
- Reinigen sie das Gerät nur mit einem weichen, trockenen, nicht fuselnden Tuch.
- Betriebstemperatur (°C): 5–40  
Luftfeuchtigkeit (% , nicht kondensierend): 30–90
- Die Lüftungsschlitze dürfen nicht verdeckt sein – daher auch bitte keine Gegenstände auf dem Gerät oder unter der Bodenplatte ablegen (Kassetenschachteln, CD-Schatullen, Programmzeitschriften etc.), denn diese behindern die Durchlüftung und somit die Kühlung der Bauteile im Innern. Nehmen Sie das Gerät nur an den vom Hersteller erlaubten Orten in Betrieb.
- Mindestabstand um das Gerät für ausreichende Lüftung: 10 cm.
- Die Lüftung sollte nicht durch Abdeckungen der Lüftungssöffnungen mit Gegenständen wie beispielsweise Zeitungen, Tischtüchern oder Vorhängen blockiert werden.

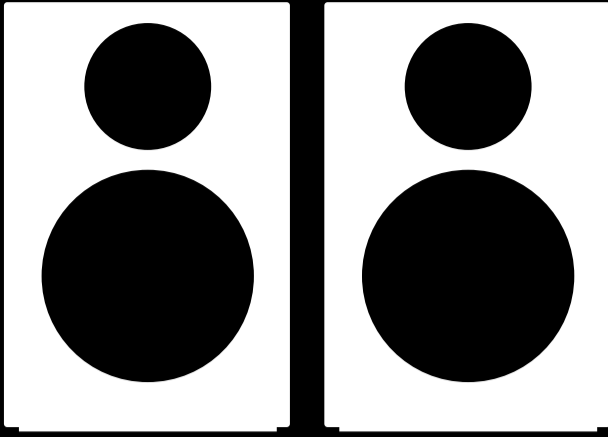
- Betreiben Sie das Gerät niemals in der Nähe von starken Wärmequellen wie etwa Heizstrahlern, Öfen und Herden oder anderen Wärme erzeugenden Geräten (z.B. HiFi-Endstufen).
- Mit dem Netzkabel vorsichtig umgehen – stets so legen, dass man nicht drauf treten kann, auch nicht unter Teppichböden verlegen und darauf achten, dass es nirgends geknickt wird, vor allem nicht in Stecker- bzw. Steckdosennähe oder dort, wo es aus dem Gerät kommt.
- Verwenden Sie bitte nur vom Hersteller zugelassene bzw. empfohlene Zubehör.
- Bei Unwetterschutz trennen sie das Gerät durch Ziehen des Steckers bitte ganz vom Stromnetz – und auch dann wenn sie es länger nicht benutzen.
- Das Gehäuse nicht öffnen – die Komponenten im Geräteinneren können und dürfen nur von autorisiertem Fachpersonal gewartet und repariert werden. Bei jeglichen Änderungen am Gerät erlischt der Garantiesanspruch.  
Sollte versehentlich Wasser oder ein Metallgegenstand (Büroklammer, Heftklammer, Draht) in das Gehäuse fallen, ziehen Sie bitte sofort den Netzstecker aus der Dose und bringen das Gerät zu einer Vertragswerkstatt. Dasselbe gilt für den Fall, dass das Netzkabel schadhaft sein sollte, Flüssigkeit ins Gehäuse gelangen, das Gerät nass wird oder intensiver Luftfeuchtigkeit ausgesetzt war, bzw. nicht mehr einwandfrei arbeitet oder heruntergefallen ist.
- Bei Schäden, die eine Reparatur durch Fachkräfte erfordern, trennen Sie das Gerät bitte durch Ziehen des Steckers vollständig vom Netz und wenden sich an den Kundendienst, und zwar stets dann, wenn:  
A. Das Netzgerät oder das Netzkabel beschädigt sind, B. Flüssigkeit über das Gerät verschüttet wurde oder Gegenstände ins Gerät gefallen sind, C. Das Gerät im Regen stand bzw. Spritzwasser oder starker Luftfeuchtigkeit ausgesetzt war, D. Das Gerät nicht einwandfrei funktioniert, obwohl Sie sich an die Bedienungsanleitung halten (betätigen Sie bitte alle Bedienungselemente nur so, wie in der Bedienungsanleitung angegeben, denn unsachgemäße Handhabung kann teure Reparaturen durch Fachkräfte erfordern), E. Falls das Gerät heruntergefallen ist oder auf sonstige Weise beschädigt wurde und  
F. Das Gerät nicht mehr die gewohnte Leistung bringt (Empfang, Tonqualität, Bedienung etc.).
- Verhalten von Gegenständen und Flüssigkeiten aus dem Geräteinneren  
Versuchen Sie niemals, mit irgendwelchen Gegenständen durch die Öffnungen des Geräts im Inneren heranzustechern, denn dabei laufen Sie Gefahr, spannungsführende Teile zu berühren oder kurzuschließen, was zu einem lebensgefährlichem Stromschlag führen kann. Nasse oder tropfende Gegenstände bitte vom Gerät fernhalten, ebenso flüssigkeitsgefüllte offene Behälter (Gläser, Blumenvasen), und diese vor allem niemals auf dem Gerät abstellen. Offenes Feuer, beispielsweise Kerzen, darf nicht auf dem Gerät platziert werden.
- Akkupack  
Beim Entsorgen des Akkupacks beachten Sie bitte die jeweils gültigen Umweltvorschriften.
- Bitte achten Sie beim Aufstellen darauf, dass zur Belüftung des Gerätes oben und unten genügend Abstand bleibt: ca. 20 cm oberhalb und an beiden Seiten des Geräts sowie etwa 10 cm auf der Rückseite. Somit werden die elektronischen und mechanischen Bauteile nicht genügend gekühlt. Sofern das Gerät in einem Schrank oder einem Regal betrieben werden soll, achten Sie bitte auf ausreichende Luftzufuhr und Entlüftung. Dabei sollte die rückwärtige Kante des Regalbreits oberhalb vom Gerät von der Regalrückwand rund 10 cm entfernt sein, damit warme Luft nach oben abziehen kann.
- Netzteil und Kabel sind nur für den Gebrauch in geschlossenen Räumen und nicht für den Betrieb im Freien geeignet.
- Verwenden Sie bitte NUR das mitgelieferte Netzteil.v

### IMPORTANT SAFETY INSTRUCTIONS

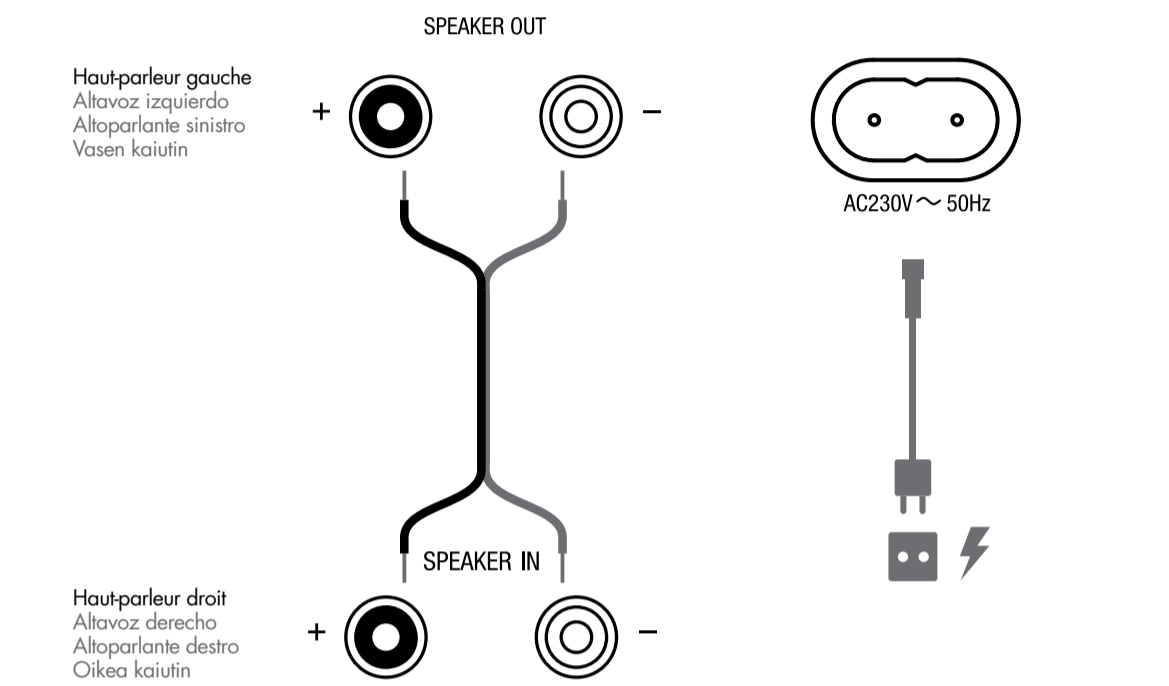
- Read these instructions.
- Keep these instructions.
- Heed all warnings.
- Follow all instructions.
- Do not use this apparatus near water.
- Clean only with dry cloth.
- Operating temperature (°C) 5–40  
Humidity (%) no condensation 30–90
- Do not block any ventilation openings. Install in accordance with the manufacturer's instructions.

**ADDON T14**

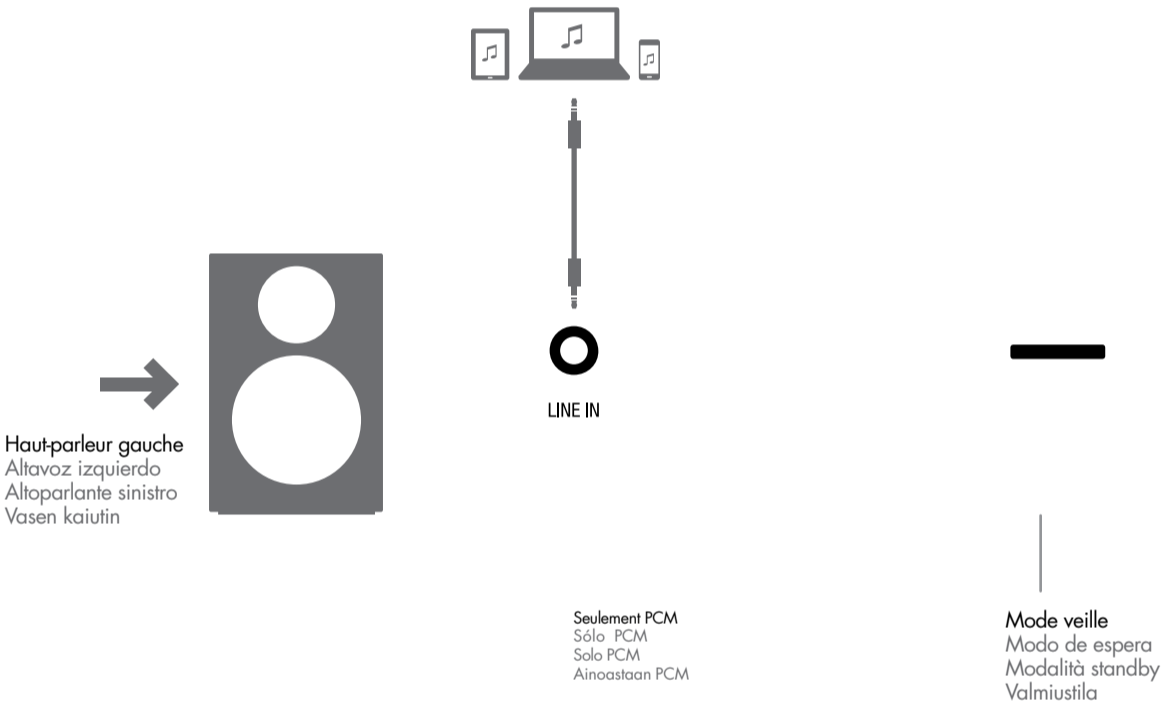
FR: Guide de démarrage rapide  
 ES: Guía de inicio rápido  
 IT: Guida di avvio rapido  
 FI: Pikaopas



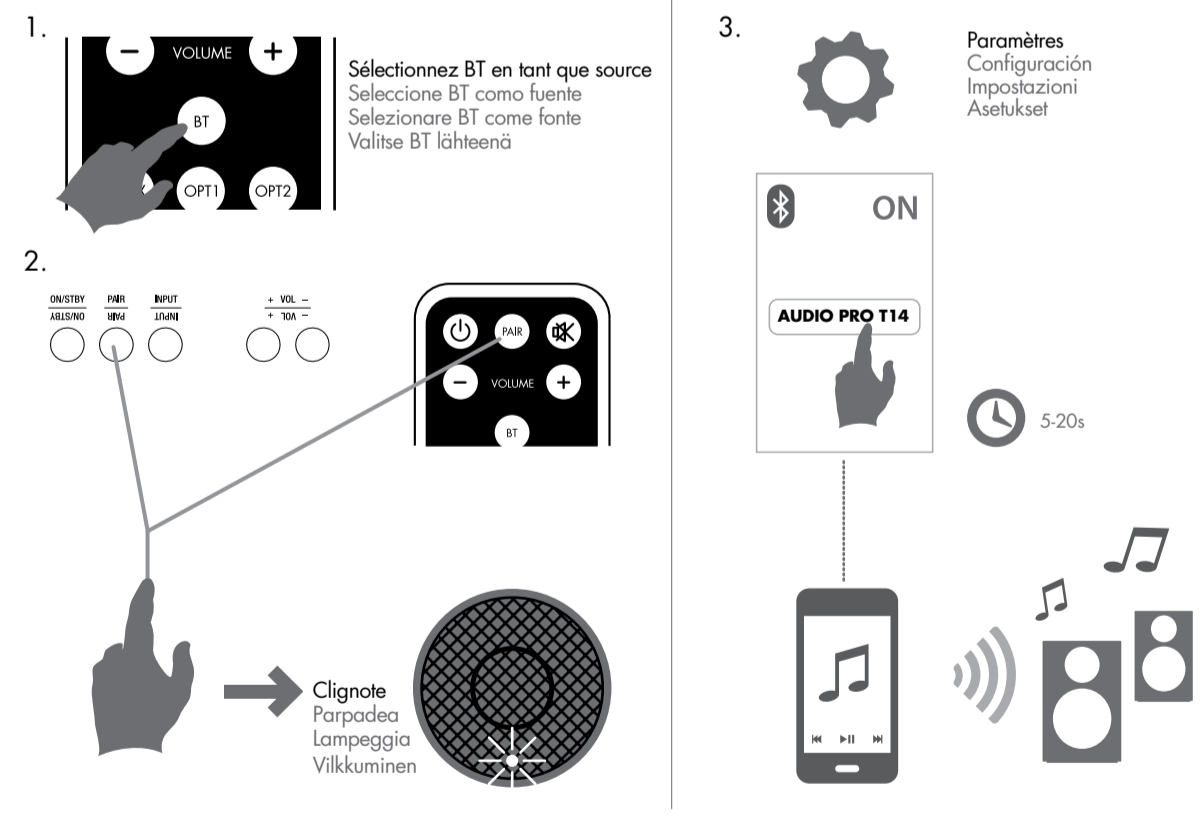
CONNECTER | CONECTE | COLLEGARE | LIITÄNTÄ



VUE ARRIÈRE | VISTA TRASERA | VISTA POSTERIORE | TAKANÄKYMÄ



APPAIREZ | PAR | COPPIA | PARINMUODOSTUS



BOUTONS | BOTONES | PULSANTI | PAINIKKEET

